

# Praha



## SOUTĚŽNÍ KATALOG - MATEŘSKÁ ŠKOLA JESENIOVA

Rada městské část Praha 3 schválila výsledky architektonické soutěže na novou mateřskou školku v Jeseniově ulici. V konkurenci 39 soutěžních návrhů zvítězil návrh architektky Radky Kurčíkové, která na něm spolupracovala s Ondřejem Bláhou, Annou Svobodovou, Vojtěchem Beranem a Davidem Budilem. Hodnocení provedla soutěžní porota složená ze zástupců městské části a nezávislých architektů.

Porota na vítězném návrhu ocenila především kompaktní a relativně úspornou hmotou, která je vhodně umístěná na pozemek na rohu Jeseniovy a Ambrožovy ulice. Architektura objektu je tvarově pestrá, zároveň však civilní a esteticky uměřená a zejména směrem do zahrady nabízí živý a podnětný výraz při využití standardních stavebních technologií. Vnitřní prostorové uspořádání je racionální, přitom prostorově bohaté a pracuje s dostatečně dimenzovaným a funkčně organizovaným zázemím tříd. Porota také ocenila rozmanitost při zajištění dostatečného světelného komfortu ve třídách, zejména pak užití severního světla pro třídy ve druhém podlaží a přístupy a dosažitelnost zahrady.

Na druhém místě se v soutěži umístil návrh od architektů Václava Škarda a Jiřího Švehly a na třetím architektky Zuzany Retterové. Soutěž byla vypsaná jako otevřená a anonymní. Předsedou odborné poroty byl architekt Jiří Opočenský, dále v ní zasedli architekti Adam Halíř, Markéta Zdebská a Lenka Míková. Za městskou část se zasedání účastnili Štěpán Štrébl, Michal Vronský, Matěj Michalk Žaloudek a Barbora Dvořáková.

Výsledky soutěže budou veřejnosti představeny formou výstavy a soutěžního katalogu. Radnice nyní může s vítězem začít jednat o smlouvě na projektové práce směřující ke stavebnímu povolení a následné realizaci stavby. Městská část na přípravě soutěže spolupracovala s Českou komorou architektů a organizací CBArchitektura, která se soutěžím věnuje dlouhodobě. Soutěž o návrh je odbornou veřejností doporučována jako nejlepší a nejtransparentnější způsob zadání na projekt veřejné stavby.

### Zadavatel

Městská část Praha 3  
Havlíčkovo nám. 700/9, 130 00 Praha 3

### Organizátor soutěže

Ing. arch. Miroslav Vodák  
Zeyerova 13, 370 01 České Budějovice

### Sekretář soutěže

Ing. arch. Miroslav Vodák / CBArchitektura

### Přezkušovatel návrhů

Ing. arch. Tomáš Zdvihal / CBArchitektura

### Soutěžní porota závislá

Štěpán Štrébl, MPhil  
Mgr. Michal Vronský  
Ing. arch. Matěj Michalk Žaloudek  
Ing. Tomáš Mikeska  
Mgr. Barbora Dvořáková

### Soutěžní porota nezávislá

Ing. arch. Adam Halíř  
Ing. arch. Jiří Opočenský  
MgA. Markéta Zdebská  
Ing. arch. Lenka Míková  
Ing. arch. Alena Mičeková

### Celkový počet soutěžních návrhů:

39

### Oceněné návrhy

1. místo - Mgr. akad. arch. Radka Kurčíková
2. místo - Ing. arch. Václav Škarda
3. místo - Ing. arch. Zuzana Retterová

### Odměněné návrhy

odměna - Aoc architekti s.r.o.  
odměna - Eduard Sojka architektonický ateliér s.r.o.  
odměna - ABTSMOLEN s.r.o.



## 1.MÍSTO - MGR. AKAD. ARCH. RADKA KURČÍKOVÁ

Autor: Mgr. akad. arch. Radka Kurčíková - Spoluautor: Ing. arch. Mgr. Ondřej Bláha, Mgr. Anna Svobodová, Ing. arch. Mgr. Vojtěch Beran, Bc. David Budil

### ANOTACE

Objekt mateřské školy umísťujeme podél ulice Jeseniova. Všechny třídy jsou tak výhodně orientovány vůči jihovýchodnímu slunci a zároveň intimnímu výhledu do celého prostoru zahrady, lemované po obvodu vzrostlými stromy, které ji přirozeně oddělují od okolního města. Toto rozhraní mezi ulicí a zahradou reflektuje také architektura domu. Navrhujeme tvarově jednoduchou a objemově kompaktní budovu s městským výrazem do ulice, která na opačné straně organičtěji vrůstá do zahrady a rozšiřuje třídy o venkovní plochy pobytových teras. Prvek terasy propojuje interiér se zahradou a také umožňuje setkání dětí z vedlejších tříd. Spolu s výrazným přesahem střešy zároveň poskytují pasivní přirozenou ochranu a regulaci slunečního záření v průběhu roku a zajišťují tak příznivé prostředí pro pobyt dětí. Prostorově volněji přisazené objekty venkovního zázemí vytvářejí rozmanitá zákoutí a útočiště pro děti, která však zůstávají přehledná pro pedagogy.

### URBANISMUS

Hlavní vstup do objektu využívá mezery v pruhu vzrostlých stromů na hranici pozemku a je umístěn osově v rámci delší fasády, kterou chápeme jako uliční. Její symetrie volně navazuje na sousední budovu základní školy, ale také na protější fasády činžovních domů nebo navazujících vilových domů, komponovaných snad bez výjimky symetricky. Řada stromů podél ulice Ambrožova pak dokončuje křivku a uzavírá větší celek bloku.

### ARCHITEKTONICKÉ ŘEŠENÍ

Výraz domu do ulice Jeseniova je tvořen zejména měřítkem oken, které sdružují otvory obou podlaží do jednoho prvku. Tím je dosaženo pocitového zmenšení domu a dojmu jednopodlažního objektu. Z pohledu dítěte fasáda umožňuje rozpoznání jednotlivých oken a heren či tříd v nich. Postranní rizality mají z pohledu nejmenšího uživatele obdobnou funkci, ale navazují také kontextuálně na členění fasád sousedních budov a zejména na měřítko vilových domů, kterými pokračuje zástavba směrem dále od centra města. Na obou koncích jsou také umístěny částečně veřejné funkce. Směrem ke stávající budově ZŠ je situován služební a zásobovací vstup na který navazují technická místnost a kuchyně. Na opačnou stranu umísťujeme tělocvičnu a ateliér keramiky, které mohou v odpoledních a večerních hodinách sloužit také pro veřejnost a reflektují exponovanější polohu nároží směrem ke křižovatce. Zde je možné dle povahy jejich využití zhotovit samostatný vstup v místě šatny a zázemí tělocvičny.

Jednotlivé třídy jsou řešeny principiálně shodně s drobnými prostorovými odchylkami. Děti tak vnímají změnu třídy a mohou zažívat nový prostor v průběhu celé předškolní docházky. Třídy na obou koncích v patře využívají možnosti orientace do několika světových stran a nabízejí různé pohledy a proměnlivý charakter okenních otvorů. Třídy situované uprostřed jsou charakteristické šikmým stropem s horním severním osvětlením. To mimo jiné umožňuje dosažení větší hloubky dispozice a tedy kompaktnějšího objemu celé budovy. Dvě třídy pak sdílí polyfunkční prostor herny/učebny/pracovny při severní fasádě s výhledem do korun stromů. Na terénu jsou pak navrženy třídy s menší hloubkou místností a mírou sdílení, kde předpokládáme umístění dětí nejnižšího věku. Doplnkové servisní místnosti tříd - šatny, wc - jsou komponovány s důrazem na zachování průhledu do zahrady a s přímou vazbou na terasu pro snadnou dostupnost i kontrolu. Úložné prostory jsou řešeny velkými vestavěnými skříněmi a prostorem pod patýrkem v rámci každé třídy. Další úložné prostory pro hračky a učební pomůcky se nachází v polyfunkčních třídách/chodbách.

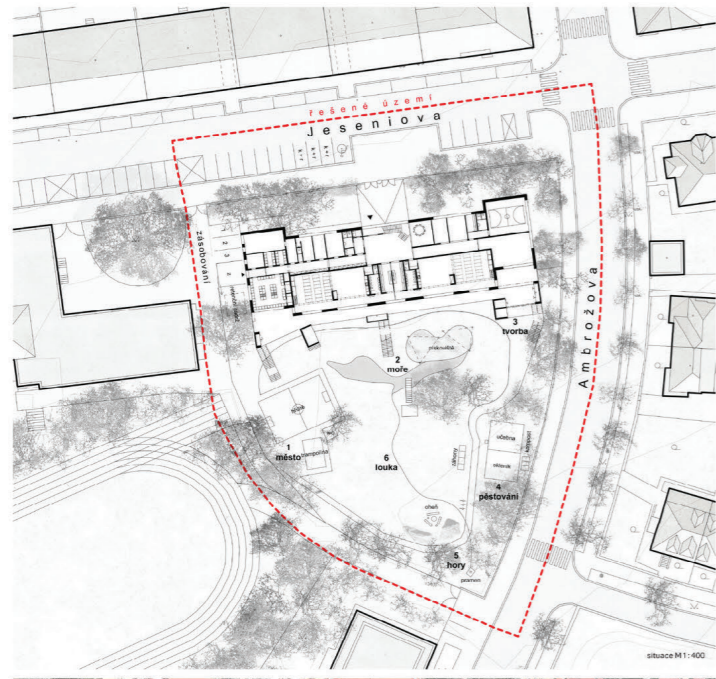
### ZAHRADA

V pohledu ze zahrady se výraz domu mění. Oproti pevné městské fasádě zde terasy naopak vrůstají do zahrady a vytvářejí kryté útočiště pro děti. Symetrie je téměř nečitelná, narušena hravě přisazenými objekty venkovního zázemí a úložných prostor pro hračky a nábytek či venkovní wc. Samotná zahrada je členěna do šesti různých stanovišť po obvodu pozemku, propojených okružní stezkou a volnou loukou s vodní strouhou probíhající středem. Koncepce zahrady a jednotlivých stanovišť se řídí logikou uspořádání zemského povrchu. V nejvyšším cípu pozemku se nachází hory s rozměrnými kameny jako "skálami" a výhledem na zbytek zahrady. Naopak v nejnižším bodě ústí strouha do vodní plochy "moře". Zahrada je rozvržena bez zásahu do stávající vzrostlé vegetace a přebírá také polohu stávající okružní stezky.

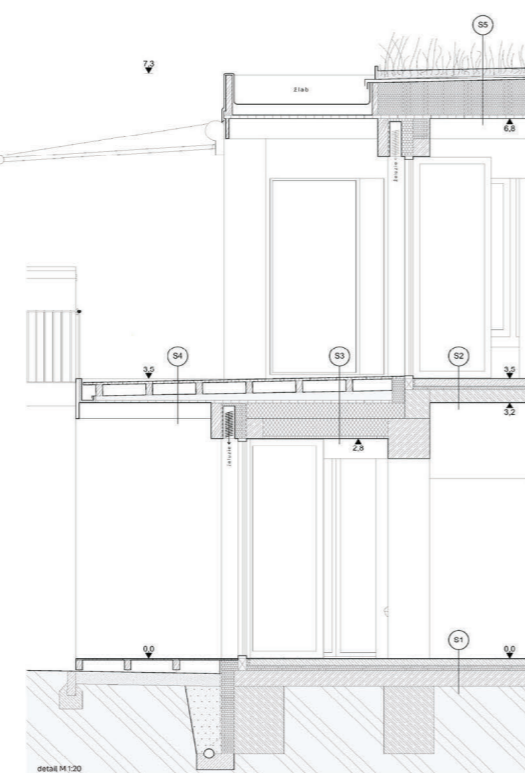
### KONSTRUKČNĚ TECHNICKÉ A ENERGETICKÉ ŘEŠENÍ

Obvodové stěny jsou navrženy jako jednovrstvé, zděné z keramických tepelněizolačních tvárníc tl. 500 mm s integrovanou tepelnou izolací. Fasádu tvoří světlá omítka. V místě terasy je navržen dřevěný obklad z desek, jelikož se jedná o provozně dětmi více namáhanou část, kterou tak bude možné jednoduše a lokálně obnovovat a která je hapticky příjemná. Vytápění objektu je navrženo tepelným čerpadlem země - voda, jehož provoz bude vykrývat elektrická energie získaná z fotovoltaických panelů o celkové ploše 240 m<sup>2</sup> umístěných na šikmé části střešy. Dešťová voda bude částečně vsakována v rámci navržené plochy extenzivní zelené střešy na její ploché části a zčásti bude svedena do akumulačních nádrží a používána k zavlažování zahrady a provozu vodních prvků. Výměna vzduchu probíhá převážně přirozeně, okny. Okna bočních a severní fasády umožňují otevření úzkého větracího panelu. Severní světlík umožňuje předchlazení vzduchu v letních měsících. Nutný doplňkový systém a rozvody vzduchotechniky a rekuperace tepla bude umístěn zejména v místě podhledu nad místnostmi wc. Jednotky vzt jsou pak umístěny v rámci ploché střešy.

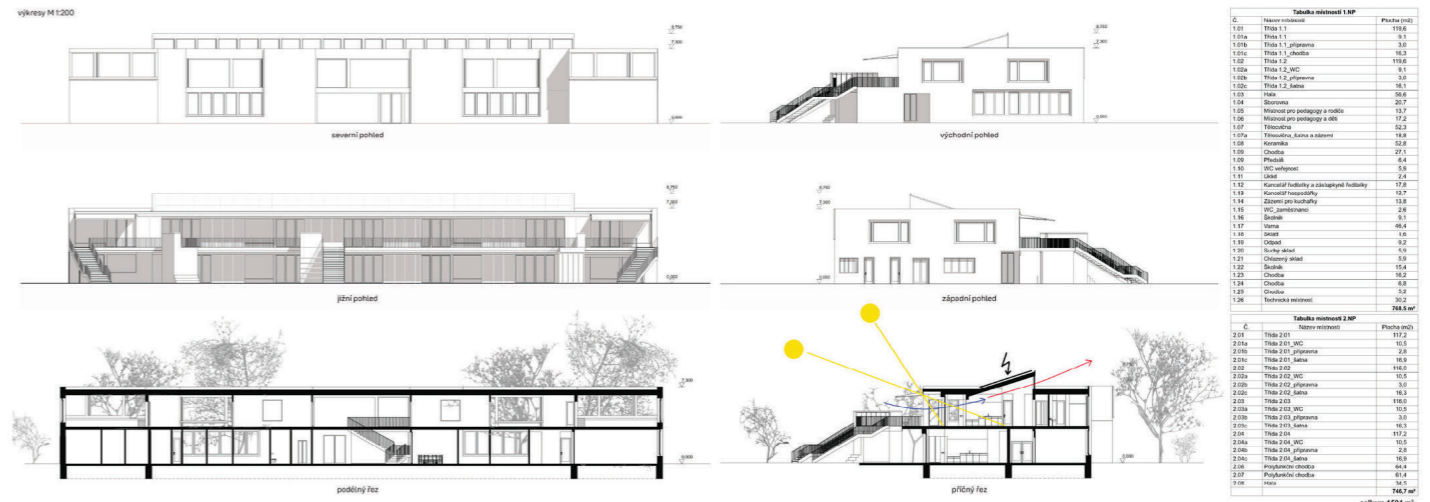




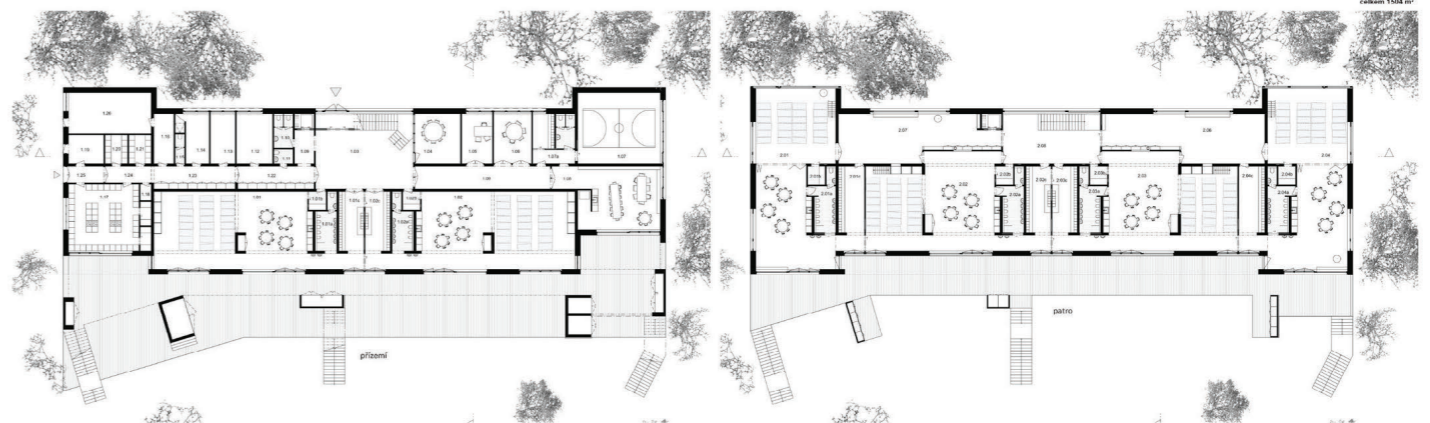
- 81 podlaha na terenu
  - inzerium
  - inzeričná stena
  - betónová mazanina
  - keramická izolácia
  - základová doska
- 82 podlaha v pulte
  - inzerium
  - inzeričná stena
  - betónová mazanina
  - keramická izolácia
  - ZB doska
- 83 terasa nad miestnosťou
  - terasová prieka
  - HZ
  - spádový kĺb
  - základy
  - TZ
- 84 terasa
  - terasová prieka
  - inzeričná stena
  - HZ
  - spádový kĺb
  - základy
  - rosné trámy
- 85 vegetačná stierka
  - substrát
  - separačná vrstva
  - drenážna sieťka
  - HZ fólie
  - keramická izolácia
  - základy



**anotace**  
 Objekt materské školy umiestnený podiel ulice Jeseniova. Všetchny štýly sú tak výhodne orientovaný v úlohu fyzického slnca a zároveň orientovaný vzhľadom do celého priestoru zahrady. Ikonované po obvode vzrostlými stromy, ktoré si prirodzene oddelujú od okolitého mesta. Toto rozlízenie medzi ulicou a zahradou reflektuje také architektonické domy. Navrhujeme tučnú jednoduchosť a objemovú kompaktnosť budovy s mestským výrazom do ulice, ktorá na opačnej strane organicky vstúpa do zahrady a rozširuje štýly o vonkajší plochy pobytových teras. Prvek terasy propojuje interier so zahradou a také umocňuje sekanie dňa z vedľajších štýlov. Spolu s výrazným prírastkom stien zároveň poskytuje pasívnu prírodnou ochranu a reguláciu slnečného záření v průběhu roku a zajišťujú tak prírodné prostredie pre pobyt detí. Prorostové vonedí prírastkové objekty veľkonožného záření vykazujú rozmanitú základy a úložiská pre deti, ktoré však zostávajú prehodná pro pedagogy.



Tabuľka množstiev 1 NP	
Prvky	Množstvo
1.01	110,0
1.02	110,0
1.03	110,0
1.04	110,0
1.05	110,0
1.06	110,0
1.07	110,0
1.08	110,0
1.09	110,0
1.10	110,0
1.11	110,0
1.12	110,0
1.13	110,0
1.14	110,0
1.15	110,0
1.16	110,0
1.17	110,0
1.18	110,0
1.19	110,0
1.20	110,0
1.21	110,0
1.22	110,0
1.23	110,0
1.24	110,0
1.25	110,0
1.26	110,0
1.27	110,0
1.28	110,0
1.29	110,0
1.30	110,0
1.31	110,0
1.32	110,0
1.33	110,0
1.34	110,0
1.35	110,0
1.36	110,0
1.37	110,0
1.38	110,0
1.39	110,0
1.40	110,0
1.41	110,0
1.42	110,0
1.43	110,0
1.44	110,0
1.45	110,0
1.46	110,0
1.47	110,0
1.48	110,0
1.49	110,0
1.50	110,0
1.51	110,0
1.52	110,0
1.53	110,0
1.54	110,0
1.55	110,0
1.56	110,0
1.57	110,0
1.58	110,0
1.59	110,0
1.60	110,0
1.61	110,0
1.62	110,0
1.63	110,0
1.64	110,0
1.65	110,0
1.66	110,0
1.67	110,0
1.68	110,0
1.69	110,0
1.70	110,0
1.71	110,0
1.72	110,0
1.73	110,0
1.74	110,0
1.75	110,0
1.76	110,0
1.77	110,0
1.78	110,0
1.79	110,0
1.80	110,0
1.81	110,0
1.82	110,0
1.83	110,0
1.84	110,0
1.85	110,0
1.86	110,0
1.87	110,0
1.88	110,0
1.89	110,0
1.90	110,0
1.91	110,0
1.92	110,0
1.93	110,0
1.94	110,0
1.95	110,0
1.96	110,0
1.97	110,0
1.98	110,0
1.99	110,0
1.100	110,0



P1 MATEŘSKÁ ŠKOLA JESENIOVA



P2 polyfunkčná chodba MATEŘSKÁ ŠKOLA JESENIOVA

## 2.MÍSTO - ING. ARCH. VÁCLAV ŠKARDA

Autor: Ing. arch. Václav Škarda - Spoluautor: Ing. arch. Jiří Švehla

**Anotace /** Vysoké stromy po obvodu parcely ohraničují urbanistický blok a zároveň ukrývají budovu pavilonové školky. Klidné místo s velkou zahradou umožňuje navrhnout přízemní školku rostlé racionální struktury přímé formy v ulici Jeseniova a záměrně rozčleněné formy směrem do zahrady. Budovu tvoří tři samostatné pavilony půdorysného tvaru písmen T, U a I, které jsou uspořádány, tak aby vytvořily „vnitřní náměstí a dvě ulice“ venkovního rázu. Náměstí = centrální hala u hlavního vstupu je srdcem domu, otevírá budovu k ulici a je využívána na různorodé aktivity. Ulice = chodby se šatnami navazující na zahradu. Pavilony jsou vytvořeny skládáním 6 – ti modulů učeben a patrovým zázemím. Architektura pavilonů s cihelnými pilíři a velkým prosklením je koncipována v charakteru zahradních pavilonů v maximálním propojení a v souladu se zahradou. Charakter budovy má předpoklady stát se místním komunitním centrem spojujícím zdejší obyvatele.

**Urbanistické a krajinářské řešení /** Pozemek mateřské školy a sousední ZŠ spojují konce parků Parukářka a Židovské pece podél tradičního blokového města. Mohutná výstavba bytů v okolí pravděpodobně vede k myšlence rozšíření kapacity MŠ ze 4 na 6 tříd, což pozemek s velkou zahradou umožňuje. Tři pavilony pod jednou střechou půdorysných tvarů písmen T, U a I jsou uspořádány tak, aby vytvořily vstupní halu – „náměstí školky“ a dvě chodby – „ulice“ tedy vnitřní prostory venkovního charakteru. Budova směrem k Jeseniově ulici tvoří přibližně jednotnou stavební čáru, na ostatní strany je budova záměrně rozčleněná na drobné pavilony, tak aby vytvářela drobnější prostory u domu. Pavilony různých tvarů jsou vytvořeny skládáním 6-ti modulů učeben a modulů potřebného zázemí – kuchyň, kanceláře, kroužky. Moduly učeben čerpají energii ze zahrady, moduly zázemí naopak ze vstupu na pozemek.

Blok zázemí s kuchyňským provozem na přízemí a kancelářemi v patře je včleněn v rámci jednoho z pavilonů a je umístěn v severozápadním rohu pozemku v blízkosti nového vjezdu zásobování a parkování. Tento obslužný provoz navazuje na stejný sousední provoz ZŠ přes plot. Hlavní vstup je navržen z důležitější ulice Jeseniovi, doplňkový vstup z boční ulice Ambrožovi. Ten je zároveň vstupem na zahradu, ale je umístěn také v návaznosti na chodbu v případě potřeby. Před domem do zahrady je umístěna zpevněná dřevěná paluba s krytými lavicemi, stromy a studnou, pojatá jako dvorek - meziprostor učeben a zahrady. Paluba umožňuje provoz letní učebny, společné hry, jízdy na odrážedlech, sezení na teplém povrchu apod., s cílem prodloužit dobu pobytu dětí venku. Zahradní domek se zázemím a WC je situován na hranici pozemku, částečně odděluje zahradu pro děti do 3 let a jeho hlavní „dětská garáž“ navazuje na hlavní zahradní cestu a zpevněnou plochu. Dům je výškově osazen v návaznosti na hlavní úroveň zahrady při zachování terénu v stávajících stromů včetně památeční lípy. Z tohoto pohledu je budova umístěná na vyšší úrovni ve vztahu k chodníku ulice Jeseniovi (cca o 70 cm) a proto jsou, zde navrženy mj. vyrovnávací rampy a schody, předprostor budovy je tak více oddělen od chodníku, což považujeme za výhodu a u přízemní budovy dvojnásobnou.

**Architektonické řešení /** Pavilonová přízemní otevřená stavba s plochými travnatými střechami se nejlépe zapojí do velké zahrady s vysokými stromy po obvodu. Budovou jsou vedeny různé průhledy, aby se co nejvíce projevila „pavilonovost“ a otevřenost stavby. Budova je rozdělena na 6 modulů učeben doplněná moduly zázemí s provozem kuchyně, kanceláří, místností kroužků, které vymezují vnitřní meziprostory s venkovním působením – centrální hala a chodby ( viz. výkres situace). Samozřejmostí návrhu je dotažení této iluze různorodým použitím povrchů podlah, stěn i stropů, oken, dveří, různými typy světel a světlíků včetně různým nábytkem. Hala a chodby – řežné zdivo a povrch oken a dveří jako venku, podlaha šedé žíhané linoleum, strop betonový členěný, velké světlíky, světla reflektorová, lavice šedé masivní, černý závěs v hale. Učebny – omítané stěna a strop, podlaha z dubových prken, okna a dveře světlé dřevo s dřevěným obložení ostění, malé světlíky, světla velká nástropní kruhová, červené a modré závěsy, posuvné stěny a matrace na ležení, světlý nábytek z břízové překližky. Cílem tohoto záměru je nikoliv vyumělkovaný koncept, ale snadná orientace a přehlednost v budově a její optické zmenšení.

**Konstrukční řešení /** Z důvodů větších rozměrů místnosti je stropní konstrukce navržena jako železobetonová deska. Tako konstrukce propouští méně solárního tepla a lze ji využít k chlazení na rozdíl od dřevěných stropů. V hale a na chodbách jsou stropy pohledové, členěné z důvodů koncepčních a akustických. Členění bude vytvořeno vložením prken do bednění. Ostatní stropy jsou omítané. Nosné stěny jsou navrženy z betonových omítaných tvárnic, z důvodů úspory místa a akumulace stavby. Zavětrování stavby zajišťují bloky hygienických jader.

**Technické a energetické řešení /** Budova je stavebně navržena v energeticky pasívním standardu s tím, že pro snížení solární energie uvnitř jsou všechna okna a dveře na slunné strany i světlíky opatřeny vnějšími stínícími roletami. Zdrojem tepla bude tepelné čerpadlo země - voda využívající teplo z hlubinných energetických vrtů umístěných pod budovou s ohledem na ochranná pásma. Vytápění a případně chlazení bude zajištěno pomocí velkoplošných sálavých systémů s využitím akumulace betonových stropů. Pro chlazení bude využito prostého oběhového chlazení, které je v kombinaci s využitím zemního chladu z vrtů vysoce účinné a velmi úsporné. Motoricky ovládané světlíky a ventilační okenní klapky zajišťují kvalitní noční předchlazení vnitřních prostor se zajištěním bezpečnosti objektu. Větrání učeben a zázemí bude zajištěno jak přirozeně tak nuceně s využitím energie ze zbytkového tepla vzduchu (rekuperací). Decentrální rekuperační jednotky budou umístěny v podhledech místnosti WC v každém modulu učeben. Použitím rekuperace se sníží nároky na energii alepší se kvalita vzduchu v učebnách. Budova bude připojena na inženýrské sítě – voda, kanalizace, elektro, slabo a silno – z ulice Jeseniovy. Dešťová voda ze střech a zpevněných ploch bude zadržována v akumulačních nádržích a využívána pro zálivku. Navržená střecha osázená extenzivní zelení zadržuje větší objem dešťové vody, která se v ploše později přirozeně odpařuje. Odpadní voda z domu může být zadržována v akumulační nádrži a zpětně využívána např. na splachování wc. Akustika je důležitým tématem školských staveb, kde občas hluk je velkým problémem zvláště pro pedagogy. V chodbách jsou proto navrženy členěné stropy a stěny ze zdiva z režných cihel se spárami. V hale budou umístěny shrnuté závěsy sametového typu, v chodbách jsou dřevěné boxy botníků a zavěšené oblečení, které poslouží jako pasívní opatření proti šíření a k tlumení hluku.

**Dopravní řešení /** Pozemek bude připojen k ulici Jeseniova vjezdem s rampou z důvodů vyrovnání výškových poměrů. Vjezd vede na zpevněný dvorek se 4 parkovacími stáními a přístřeškem na popelnice. Z dvorku je přístup přímo do kuchyňského zázemí z důvodů zásobování a také je možné zajet kolovou technikou na zahradu z důvodů údržby.





### 3.MÍSTO - ING. ARCH. ZUZANA RETTEROVÁ

Autor: Ing. arch. Zuzana Retterová - Spoluautor: Ing. arch. Jan Votoček

#### Anotace návrhu

K úkolu přistupujeme s pokorou. Mateřskou školu umísťujeme do pozice stávajícího objektu, zahradu ctíme v jižní části pozemku. Navrhujeme dvoupodlažní současný, trvanlivý a zároveň šetrný městský dům. Hlavní myšlenkou je propojený a přehledný prostor přátelský k dětem. Společné / komunitní prostory situujeme do přízemí. Všechny ostatní prostory logicky propojujeme se zahradou. Vytváříme inspirativní, bezpečné a živé místo pro děti, které bude rozvíjet jejich osobnosti.

#### Architektonické, urbanistické a krajinářské řešení

Umístění objektu v severní části pozemku a otevření zahrady na jih považujeme za nejlepší možné řešení a tak jej ze stávajícího stavu přejímáme do návrhu. Vytváříme městský dům, který citlivě a racionálně zapadá do urbanismu okolí. Hlavní vstup do mateřské školy situujeme z Jeseniovy ulice. Zásobovací vstup a vázaná parkovací stání jsou dostupné ze stávající areálové komunikace mezi novou mateřskou školou a budovou základní školy. V návrhu respektujeme umístění stávající branky z Ambrožovy ulice, která je třetím vstupem na pozemek a může sloužit pro vyzvedávání dětí rodiči ze zahrady. Stávající zahradu se vzrostlými stromy vnímáme jako největší hodnotu pro současnou i budoucí mateřskou školu. Z toho důvodu navrhujeme nový objekt dvoupodlažní tak, aby svou plochou zbytečně nezasahoval do plochy zahrady. Srdcem domu je vnitřním prosvětlené atrium, které slouží nejen jako páteří komunikací prostor, ale také jako krytá hala pro společné akce a výstavy žáků. V přízemí na atrium navazují všechny ostatní společné prostory. U vstupu se v rámci atria nachází malá knihovna s posezením. Směrem do zahrady je situována tělocvična, sál. Sál je možné díky posuvné stěně propojit s atriem. Tím pádem také propojit atrium se zahradou. Vedle tělocvičny je umístěna místnost pro kroužky, která slouží zároveň jako ateliér i dílna.

Z atria je zároveň přístup do místnosti pro pedagogy, rodiče a děti orientované do Jeseniovy ulice, na wc pro děti a rodiče, do kuchyně a zázemí objektu. Ve východní části přízemí jsou situovány dvě třídy pro děti včetně nezbytného zázemí. V jihovýchodním rohu objektu je pak umístěna krytá venkovní učebna. Do druhého nadzemního podlaží vedou schody a výtah, které jsou přístupné od hlavního vstupu. Společným prostorem ve druhém nadzemním podlaží je rozšířena chodba která umožňuje kontakt se zahradou i ulicí. Jsou z ní přístupné dvě lodžie, které jsou pokračováním vnitřního prostoru, mohou sloužit pro cvičení, výuku a hru venku a přitom pod střechou. Na jih, východ a západ jsou od atria jsou umístěny třídy. V každé třídě je umístěna umývárna s wc pro děti i učitele, výdejna sloužící zároveň i jako kuchyňský kout pro přípravu drobných pokrmů. Šatny jsou ve škole umístěny ve společném prostoru, na chodbách před třídami. Děti ze tříd v patře využívají pro přístup na zahradu schodiště, která jsou vždy společná pro dvě třídy a vedou z šaten přímo na kryté venkovní prostory u zahrady.

Spaní dětí se odehrává v rámci třídy. Spací prostor se upravuje umístěním lehátek, která se odkládají do skládku navázaného vždy na prostor pro spaní. Každá třída pak má svou vlastní lodžii, která stíní jižnímu slunci, dále pak jedno větší okno, pod které je situován dlouhý stůl, jedno menší okno a světlík. V severní části druhého podlaží je nad vstupem umístěna sborovna pro učitele, kancelář pro ředitelku a zástupkyni a wc. V severozápadním rohu se nachází technická místnost. V interierovom provedení mateřské školy se snažíme docílit otevřenosti a přehlednosti prostor. Ze tříd na chodbu proto navrhujeme dveře s prosklenou částí, do odpočinkových zákoutí tříd potom okna vedoucí do společných prostor. Ve třídě samotné je prosklená umývárna i okno do kuchyňky. Zábradlí atria navrhujeme průhledné v celé výši, aby skrz něj viděly děti každého věku. Koncepte zahrady je založena na jejím rozdělení do tří základních celků. Na zpevněnou část, která vychází ze společných prostor domu, umísťujeme hřiště pro míčové hry, dráhu pro odrážedla, a další herní prvky jako je trampolína, sopka a polokoule. Dráha pro odrážedla se obtáčí kolem lípy zasazené ke sto letům výročí založení Československé Republiky. Nad terénním zlomem a kolem hřiště se nachází travnatá upravená část, ze které je možné sjet dolu po hladké nebo prolamované skluzavce. Na travnatou část pak v nejjihnějším rohu zahrady navazuje část "divoká", kde se nacházejí prolézačky umístěné mezi stromy. Dům je navržen tak, že v případě potřeby etapizace projektu je možné dočasně zachovat zahradu i s herními prvky ve stávající podobě. Doporučujeme však nové, autorské, které budou probouzet dětskou fantazii.

#### Konstrukční, technické a energetické řešení objektu

Založení se předpokládá plošné na základové desce doplněné o základové pasy. Vertikální nosné konstrukce domu jsou řešeny jako železobetonový monolitický stěnový systém. Stěny jsou ve společných prostorách objektu pohledové. Stropy a střecha jsou řešeny jako tepelně aktivované železobetonové desky. Obvodová stěny jsou sendvičové s vnější fasádní vrstvou z prefabrikovaných nebo monolitických železobetonových prvků. Střešní plášť je řešen jako vegetační střecha. Výplně otvorů jsou navrženy lamelové, dřevěné s izolačním trojsklem a vrstvami pro optimální solární a energetickou propustnost zasklení. Dům je koncipován jako energeticky úsporný. Předpokládá se použití tepelného čerpadla země-voda s kolektorem umístěným pro zpevněnou část zahrady. Vytápěné a případné chlazení objektu bude zajištěno pomocí sálavých systémů s využitím akumulace stavebních konstrukcí. Prostory mateřské školy jsou větrány nuceně - vzduchotechnicky s rekuperací. Vzduchotechnické jednotky budou decentralně umístěny v instalačních prostorech pod resp. nad schody mezi třídami, dále pak v kuchyni a technické místnosti. Bude tak minimalizována délka rozvodů v rámci objektu. Samozřejmostí je přirozené provětrávání domu pomocí otevíravých oken na severní fasádě v přízemí a světlíků atria. Tímto způsobem (komínový efekt) je možné dům v letním období v noci "nachlazovat". Jako pasivní ochrana v létě proti přehřívání jsou u francouzských oken navrženy lodžie, před okny s parapety jsou umístěny venkovní screenové textilní rolety. V rámci šetrných opatření je na objektu navržena vegetační střecha, která absorbuje dešťové vody a reguluje teplotu a vlhkost okolního mikroklimatu. Dešťová voda ze střechy a zpevněné části zahrady je akumulována a využívá se pro závlahu zahrady. Zpevněné plochy před vstupem jsou navrženy z drenážního betonu, parkovací stání na pozemku jsou ze zatravnovací liniové betonové dlažby.





**ANOTACE**  
K škole přistupujeme s pokorou. Materskou školu umísťujeme do pozice občianskeho objektu, zahrnujúce celú vlnu časti pozemku. Navrhujeme dvojdobú súčasnú, trvanlivú a zároveň šetrnú mestskú zónu, ktorá nárokuje miesto na spoločný a priateľský priestor pre deti a dospelých. Spoločné / komunitné priestory sú tu súčasťou celku. Všetky ostatné priestory logicky pripojujeme k základu. Vytvárame inšpiratívne, bezpečné a živé miesto pre deti, ktoré bude rozvíjať ich osobnosť.

**MÍSTO**

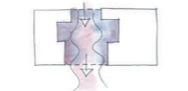
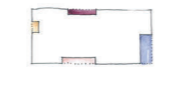
Dielo navrhujeme na mieste stávajúcej budovy školy. Hlavnou úlohou sme si stanovili dovoliť. Zahrnujúca celú vlnu časti pozemku. Navrhujeme dvojdobú súčasnú, trvanlivú a zároveň šetrnú mestskú zónu, ktorá nárokuje miesto na spoločný a priateľský priestor pre deti a dospelých. Spoločné / komunitné priestory sú tu súčasťou celku. Všetky ostatné priestory logicky pripojujeme k základu. Vytvárame inšpiratívne, bezpečné a živé miesto pre deti, ktoré bude rozvíjať ich osobnosť.

**HRANICE DOMU**

Miesto, ktoré tvorí batiny do domu, koncipujeme ako spoločnú halu. Je to miesto, kde deti vstupujú do školy a kde dospelí vedú schôdzky do tried. Miesto, ktoré je súčasťou celku. Navrhujeme dvojdobú súčasnú, trvanlivú a zároveň šetrnú mestskú zónu, ktorá nárokuje miesto na spoločný a priateľský priestor pre deti a dospelých. Spoločné / komunitné priestory sú tu súčasťou celku. Všetky ostatné priestory logicky pripojujeme k základu. Vytvárame inšpiratívne, bezpečné a živé miesto pre deti, ktoré bude rozvíjať ich osobnosť.

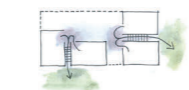
**SPOLÉČNÉ PRIESTORY**

Spoločným domom je dvojdobú súčasnú, trvanlivú a zároveň šetrnú mestskú zónu, ktorá nárokuje miesto na spoločný a priateľský priestor pre deti a dospelých. Spoločné / komunitné priestory sú tu súčasťou celku. Všetky ostatné priestory logicky pripojujeme k základu. Vytvárame inšpiratívne, bezpečné a živé miesto pre deti, ktoré bude rozvíjať ich osobnosť.



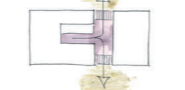
**VEN**

Deti sa hrajú v priestore, ktorý sa otvára na záhradu. Záhrada je súčasťou celku. Navrhujeme dvojdobú súčasnú, trvanlivú a zároveň šetrnú mestskú zónu, ktorá nárokuje miesto na spoločný a priateľský priestor pre deti a dospelých. Spoločné / komunitné priestory sú tu súčasťou celku. Všetky ostatné priestory logicky pripojujeme k základu. Vytvárame inšpiratívne, bezpečné a živé miesto pre deti, ktoré bude rozvíjať ich osobnosť.



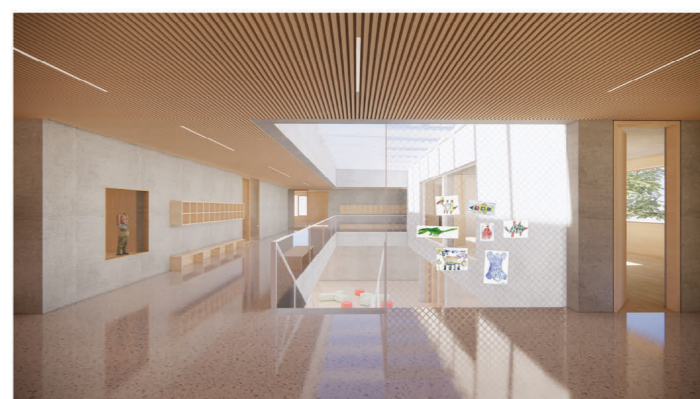
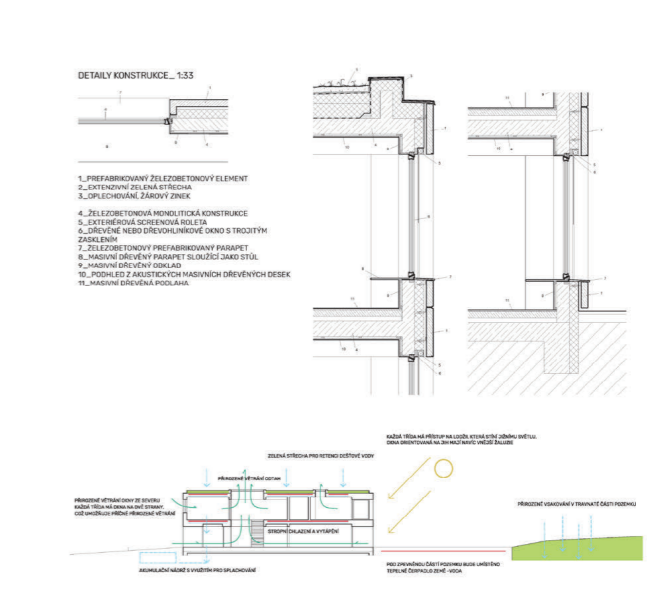
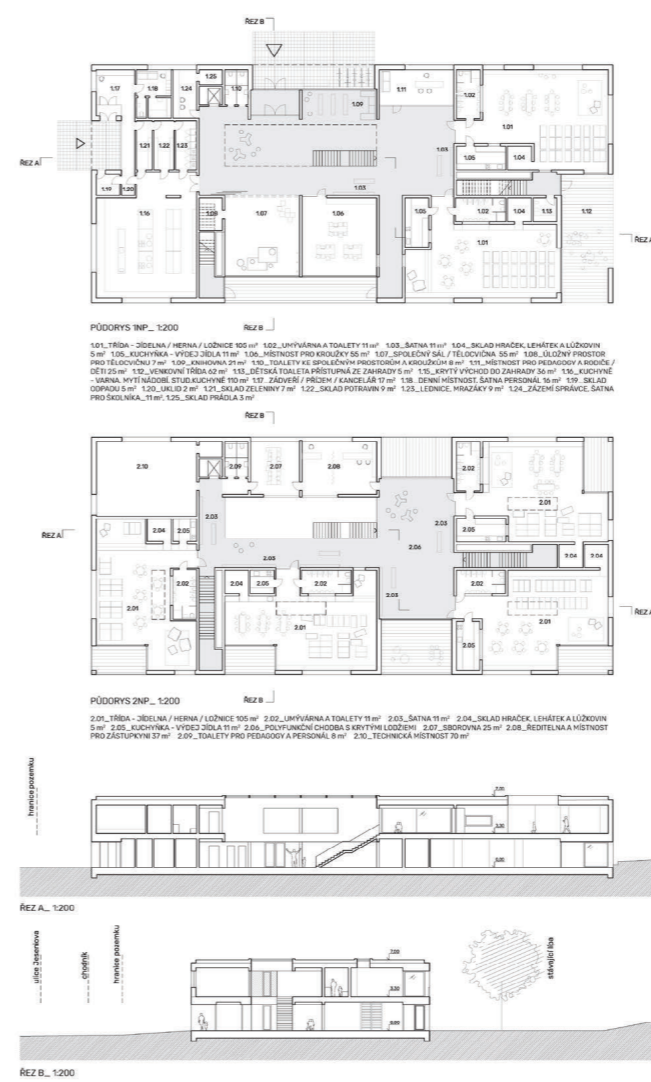
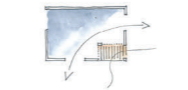
**HALA PRO HRU S LOUŽÍ**

Ve spoločnej hale, ktorá je súčasťou celku. Navrhujeme dvojdobú súčasnú, trvanlivú a zároveň šetrnú mestskú zónu, ktorá nárokuje miesto na spoločný a priateľský priestor pre deti a dospelých. Spoločné / komunitné priestory sú tu súčasťou celku. Všetky ostatné priestory logicky pripojujeme k základu. Vytvárame inšpiratívne, bezpečné a živé miesto pre deti, ktoré bude rozvíjať ich osobnosť.



**TRIDA**

Každá trieda je súčasťou celku. Navrhujeme dvojdobú súčasnú, trvanlivú a zároveň šetrnú mestskú zónu, ktorá nárokuje miesto na spoločný a priateľský priestor pre deti a dospelých. Spoločné / komunitné priestory sú tu súčasťou celku. Všetky ostatné priestory logicky pripojujeme k základu. Vytvárame inšpiratívne, bezpečné a živé miesto pre deti, ktoré bude rozvíjať ich osobnosť.



**CBΔrchitektura**